

# Najczęstsze naruszenia podczas przewozów owiec

W oparciu o naruszenia zaobserwowane w trakcie przewozów owiec i jagniąt, przedstawiamy najczęstsze z nich. Mamy nadzieję, że dokument ten pomoże zwrócić uwagę na to, co istotne podczas zatwierdzania transportów zwierząt. Powołane artykuły to postanowienia Rozporządzenia Rady (WE) Nr 1/2005, chyba że zaznaczono inaczej. Kliknięcie w poniższe punkty przeniesie Państwa w odpowiednie miejsce dokumentu.

## 1.1 ZWIERZĘTA

- Przewóz zwierząt odstawionych z nieodstawionymi
- Potrzeby jagniąt nieodstawionych
- Potrzeby odstawionych owiec
- Gęstość załadunku
- Zdolność do transportu

## 1.2 ŚRODEK TRANSPORTU

- Środek transportu odpowiedni do gatunku i kategorii przewożonych zwierząt
- System wentylacji i pojenia
- Poidła
- Dach środka transportu (ciężarówka/naczepa/przyczepa)
- Powierzchnia ładowna
- Stan techniczny środka transportu
- Powiadamianie o naruszeniach

## 1.3 PLANOWANIE TRASY

- Długość trasy
- Warunki pogodowe wzdłuż trasy przejazdu
- Rezerwacja punktu kontrolnego
- Czas pracy kierowców

## 1.4 DOBRE PRAKTYKI

- Wytyczne DG SANCO

## ZAŁĄCZNIK

- Nagranie z typowymi problemami podczas transportu jagniąt

**W przypadku jakichkolwiek pytań czy wątpliwości, zapraszamy do kontaktu:**

e-mail: [info@animal-welfare-foundation.org](mailto:info@animal-welfare-foundation.org)

www: [www.tsb-awf.org](http://www.tsb-awf.org)

## 1.1 ZWIERZĘTA

### ■ Przewóz zwierząt odstawionych z nieodstawionymi

Niezwyczajnie ważnym elementem zatwierdzania transportu zwierząt jest weryfikacja daty ich urodzenia, aby uniknąć mieszania zwierząt odstawionych z nieodstawionymi. Zespół Fundacji TSB|AWF spotkał się z certyfikatem INTRA, gdzie wiek jagniąt został opisany jako 2 miesiące, gdy w rzeczywistości miały one tylko 29 dni. Nieodstawione zwierzęta mają zupełnie inne potrzeby fizjologiczne od zwierząt odstawionych, nie można więc ich przewozić razem, co znajduje odzwierciedlenie w Rozporządzeniu 1/2005. (Załącznik I Rozdział II Art. 1.5; Załącznik I Rozdział III Art. 1.12.b; Załącznik I Rozdział V Art. 1.4.a; Załącznik I Rozdział VI Art. 1.3). Należy również oddzielić zwierzęta bezrogie od rogatych. (Załącznik I Rozdział II Art. 1.1.a; Załącznik I Rozdział III Art. 1.12.b, 1.12.e).



Ryc. 1: Jagnięta w różnym wieku przewożone razem.

### ■ Potrzeby jagniąt nieodstawionych

Zwierzęta nieodstawione mogą być pojone wyłącznie preparatem mlekozastępczym lub roztworem elektrolitów, co jest niemożliwe na pokładzie ciężarówki, gdyż systemy pojenia w środkach transportu można wypełnić jedynie czystą wodą. Co oczywiste, woda nie jest odpowiednim płynem dla zwierząt nieodstawionych. Rekomendujemy więc, aby nieodstawionych jagniąt i cieląt nie transportować powyżej 8h. W przypadku dłuższych podróży, prosimy o rozładunek w zatwierdzonym dla ich kategorii punkcie kontroli. Więcej informacji na temat punktów kontroli poniżej. (Art. 3.h; Załącznik I Rozdział III Art. 2.7; Załącznik I Rozdział V Art. 1.4.a, 1.4.d; Załącznik I Rozdział V Art. 1.5).



Ryc. 2 and 3: Jagnięta odczuwające pragnienie, lecz nie będące w stanie skorzystać z systemu pojenia.

#### ■ Potrzeby odstawionych owiec

Odstawione owce piją z otwartych poideł, nie z metalowych smoczków. Liczbę i umiejscowienie poideł należy zweryfikować w kontekście liczby przewożonych zwierząt i ustawienia pokładów. W razie konieczności należy zmniejszyć liczbę przewożonych zwierząt. (Art. 3c; Zał. I Rozdział III Art. 2.7; Zał. I Rozdział VI Art. 2.1, 2.2).



Ryc. 4: Starsze jagnię na gęsto załadowanej naczepie z metalowymi smoczkami: nie jest w stanie się napić mimo pragnienia

#### ■ Gęstość załadunku

Gęstość załadunku musi być taka, aby wszystkie zwierzęta naraz mogły leżeć oraz aby były w stanie dostać się do poideł. Powierzchnia ładowna wskazana w Rozdziale VII.C może zostać zmieniona w zależności od rasy, wielkości, kondycji fizycznej oraz długości runa zwierząt, ale również od warunków meteorologicznych oraz czasu podróży. W przypadku podróży długich należy zapewnić zwierzętom więcej miejsca. W tym samym rozdziale czytamy, że dla jagniąt poniżej 26kg można zmniejszyć powierzchnię, bez określenia dolnego limitu. Jednak Główny Lekarz Weterynarii w swojej instrukcji nr GIWz.420/AW- 62/11 zaleca, aby zmniejszenie to nie przekroczyło 10%, a zatem minimalna powierzchnia na zwierzę powinno wynosić 0,18m<sup>2</sup>. Przy mniejszej powierzchni na zwierzę, istnieje duże ryzyko, że nie każde zwierzę dostanie się do wody. Więcej informacji na temat powierzchni ładunkowej poniżej. (Art. 3.g w związku z Art. 3a; Zał. I Rozdział I Art. 1; Zał. I Rozdział III Art. 2.1; Zał. I Rozdział VII C).



Ryc. 5: Nieprawidłowa gęstość załadunku: nie wszystkie zwierzęta są w stanie położyć się w tym samym czasie.

#### ■ Zdolność do transportu

Zdolność do transportu nie budząca żadnych wątpliwości jest warunkiem koniecznym, szczególnie w przypadku podróży długotrwałych. Dokumentowaliśmy sytuacje, gdzie nieznaczne osłabienie na początku podróży skutkowało poważnymi problemami, a nawet zgonem po kolejnych godzinach transportu, nawet jeśli transport realizowany był prawidłowo. Ma to szczególne znaczenie podczas wysokich temperatur oraz przy przewozie do miejsca o innym klimacie, np. z Polski do Włoch. (Art. 3.b; Art. 15.2; Zał. I, Rozdział I).



## 1.2 ŚRODEK TRANSPORTU

- Środek transportu odpowiedni do gatunku i kategorii przewożonych zwierząt

Nawet jeśli środek transportu został zatwierdzony przez inne właściwe władze, należy zweryfikować czy faktycznie odpowiedni jest dla gatunku i kategorii zwierząt, które mają być nim przewiezione. Odstęp między podłogą a ścianą boczną oraz pomiędzy przegrodami a ścianą boczną wiąże się z dużym ryzykiem powstania uszkodzeń ciała, szczególnie u zwierząt takich jak owce. Widzieliśmy zbyt wiele razy kończyny i głowy uwięzione z powodu nieprawidłowej konstrukcji pojazdu, któremu wystawiono świadectwo zatwierdzenia środka transportu. Warto odnotować, że podczas jazdy podłogi poruszają się, wywierając tym większy nacisk na uwięzione części ciała. Boczne drzwiczki dostępne są konieczne w pojeździe, aby umożliwić dostęp do zwierząt w celu przeprowadzenia kontroli lub udzielenia pomocy, jak również do zapewnienia odpowiedniej opieki (Art. 3.c; Art. 6.3; Art. 10.1.b; Art. 18.1.b; Zał. I Rozdział II Art. 1.1.a, 1.1.f; Zał. I Rozdział VI Art. 1.8).



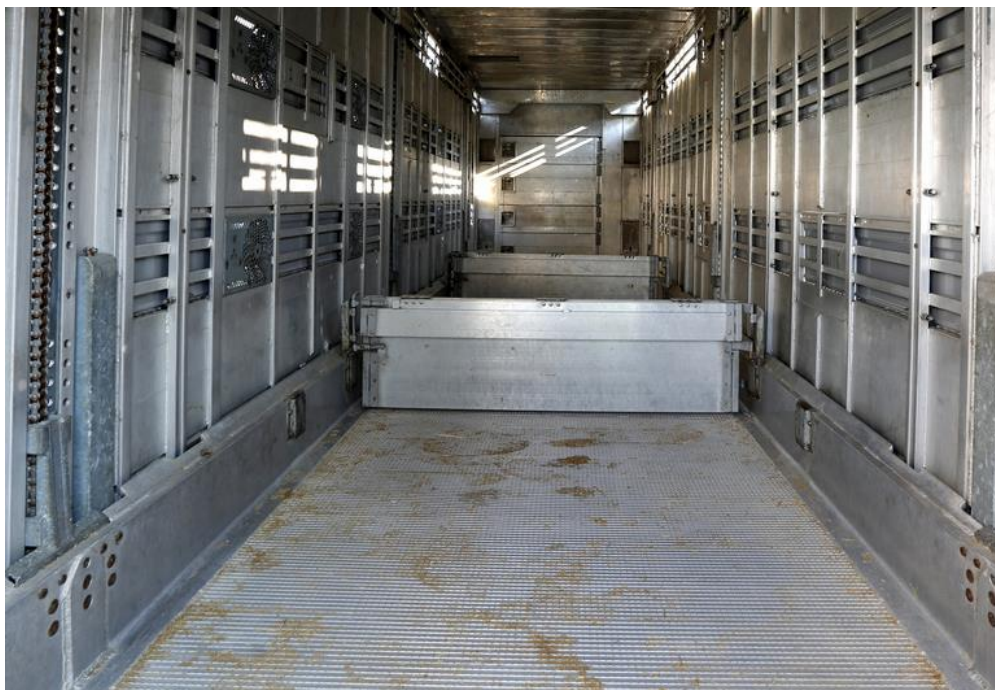
Ryc. 6 i 7: Jagnięta uwięzione między przegrodą a ścianą boczną. Nie udało się ich uwolnić podczas podróży.



Ryc. 8 i 9: Kończyny uwięzione pomiędzy podłogą a ścianą boczną.



Ryc. 10 i 11: Kończyny uwięzione pomiędzy podłogą a ścianą boczną i powstała rana.



Ryc. 12: Przykład prawidłowej podłogi chroniącej przed powstaniem uszkodzeń ciała; Bardzo dobra lita przegroda, której wysokość można dostosować do rozmiaru zwierząt.

#### ■ System wentylacji i pojenia

Należy zweryfikować czy system wentylacji i pojenia działa prawidłowo. Kierowca na prośbę lekarza weterynarii powinien włączyć oba systemy, aby umożliwić właściwej władzy, czy działają WSZYSTKIE wentylatory i jakie jest ciśnienie wody w poidłach w różnych częściach środka transportu. Widujemy środki transportu ze zbyt niskim ciśnieniem wody w poidłach na wszystkich piętrach.

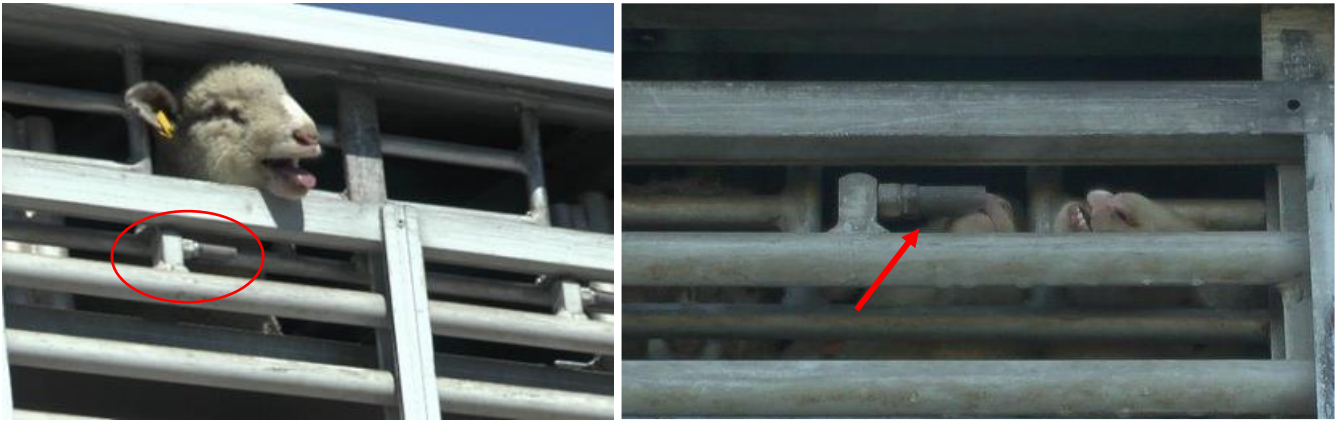


Ryc. 13: Za niskie ciśnienie wody – zwierzęta nie napiją się

#### ■ Poidła

Zdarza się, że dostęp do poidła jest utrudniony lub niemożliwy, w zależności od liczby pięter, na jakie załadowano zwierzęta. Bardzo ważne jest więc sprawdzenie czy zwierzęta dostaną się do poidła PO umieszczeniu pięter na wysokości stosowanej w podróży. Ponadto metalowe smoczki nie są odpowiednie dla owiec. Wyjaśnienie powyżej. (Art. 3c; Art. 18.1.b; Zał. I Rozdział I Art. 1; Zał. I Rozdział III Art. 2.7; Zał. I Rozdział VI Art. 2.1, 2.2).





Ryc. 14 and 15: Źródło wody nieodpowiednie i niedostępne.  
Spragnione jagnię próbuje dostać się do trudno dostępnego, nieodpowiedniego źródła wody.

#### ■ Dach środka transportu (ciężarówka/naczepa/przyczepa)

Jeśli dach środka transportu jest podniesiony, może wiązać się z przekroczeniem przez pojazd wysokości 4m, czyli górnej granicy wysokości w większości krajów UE ([https://ec.europa.eu/transport/modes/road/weights-and-dimensions\\_en](https://ec.europa.eu/transport/modes/road/weights-and-dimensions_en)). W takiej sytuacji transport realizowany będzie z naruszeniem obowiązującego prawa, lub powodując cierpienie zwierząt, jeśli dach zostanie opuszczony do przepisowej wysokości i oprze się na grzbietach zwierząt. Nawet jeśli opuszczony dach nie dotyka grzbietów, to i tak blokowany jest przepływ powietrza, a zatem nieodpowiednia jest wentylacja. Rekomendacje zawarte są w Animal Transport Guides (więcej informacji niżej). (Art. 3.c; Art. 3g; Art. 6.3; Zał. I Rozdział II Art. 1.2; Zał. I Rozdział III Art. 2.6).



Ryc. 16 and 17: pojazdy z częściowo uniesionymi dachami i niewystarczającą przestrzenią nad zwierzętami.



Ryc. 18: Naczepa z całkowicie uniesionym dachem. Świetne rozwiązanie w przypadku postoju w słońcu, przy wysokich temperaturach, lecz nieodpowiednie do podróży.

## ■ Powierzchnia ładowna

Powierzchnia ładowna wpisana w dokumentach może różnić się od rzeczywistości. Pomiar środka transportu jest jedyną metodą potwierdzenia rzeczywistej powierzchni ładowej na zwierzę. Przy obliczaniu powierzchni dostępnej dla zwierząt trzeba odjąć grubość ścian i przegród. Ponadto, dolne pokłady często mają fragmenty wyprofilowane pod koła. Takie nadkole nie jest powierzchnią, na której zwierzęta mogą wygodnie stać ani leżeć, należy więc je również odjąć od pomiaru. Powierzchnia ładowna przedstawiona na tabliczkach znajdujących się na środkach transportu również często nie jest precyzyjna. W rzeczywistości często stwierdzamy rozbieżność między informacjami z tabliczki a rzeczywistością. (Art. 3.g; Zał. I Rozdział VII C).



Ryc. 19 and 20: Tabliczka przedstawiająca powierzchnię ładunkową pojazdu, którą należy zweryfikować przed wyliczeniem powierzchni na zwierzę; Fragment, który należy odjąć od powierzchni dostępnej dla zwierząt.

## ■ Stan techniczny środka transportu

Zły stan techniczny środka transportu może doprowadzić do tragedii na drodze, a przynajmniej do sytuacji niebezpiecznej dla zwierząt i innych użytkowników drogi. W przypadku jakichkolwiek wątpliwości na ten temat, zachęcamy do zawnioskowania do Inspekcji Transportu Drogowego bądź wyspecjalizowanej jednostki policji o kontrolę stanu technicznego pojazdu. W niektórych krajach członkowskich UE, w tym w Polsce, przedstawiciele ITD i Policja uczestniczyli w szkoleniach z kontroli transportów zwierząt organizowanych przez Fundację TSB|AWF.



Ryc. 21: Pożar naczepy skutkujący śmiercią zwierząt i blokadą autostrady.

Zdjęcie dzięki uprzejmości Inspekcji Transportu Drogowego w Katowicach <http://katowice.witd.gov.pl/?p=3034>

## ■ Powiadomianie o naruszeniach

W przypadku stwierdzenia, że środek transportu nie jest przystosowany do transportu danej kategorii zwierząt, zgodnie z wymaganiami art. 26.2 i 26.4 Rozporządzenia 1/2005, o takim fakcie należy zawiadomić właściwą władzę, która zatwierdziła środek transportu. Poza faktem, że powiadomienie takie wymagane jest rozporządzeniem, to jest to jedyna droga dzięki której można systemowo zadbać o to, by transport zwierząt odbywał się bez niepotrzebnego cierpienia. (Art. 26)



### 1.3 PLANOWANIE TRASY

#### ■ Długość trasy

Przewoźnik może zaplanować trasę tak, aby była tańsza, ale niekoniecznie najkrótsza, czego wymaga rozporządzenie 1/2005. Przewoźnicy starają się unikać krajów takich jak Austria czy Niemcy, wybierając trasę dłuższą i skazując zwierzęta na dłuższą podróż. Niektórzy przewoźnicy unikają płatnych autostrad. Rzeczywista sytuacja podczas przewozu powinna być odzwierciedlona w Sekcji 4 Dziennika Podróży, choć nie zawsze tak jest. Można to zweryfikować, wnioskując do przewoźnika o przesłanie danych z systemu nawigacji satelitarnej (SNS), który pokaże faktyczną trasę przejazdu. Poniżej dodatkowe informacje o postojach w punktach kontrolnych. (Art. 3a; Art. 3.f; Art. 5.2; Art. 5.3.b; Art. 14.1.a.ii; Art. 15.4).

#### ■ Warunki pogodowe wzdłuż trasy przejazdu

Warunki pogodowe mają istotny wpływ na planowany czas podróży, co powinno zostać ujęte w Sekcji 1 Dziennika Podróży (Planowanie). Sprawdzenie prognozy pogody dla trasy przejazdu powinno być częścią procesu zatwierdzania środka transportu, aby uniknąć ryzyka przegrzania czy wychłodzenia zwierząt, wydłużenia czasu podróży z powodu niekorzystnych warunków atmosferycznych, czy zwiększonego ryzyka wypadków. W niektórych przypadkach jedynym rozwiązaniem może być dostosowanie liczby przewożonych zwierząt, lub opóźnienie transportu do czasu zmniejszenia ryzyka. (Art. 3a; Art. 5.3.a; Art. 14.1.a.ii; Zał. I, Rozdział III, Art. 2.6).



Ryc. 22 and 23: Owce cierpiące z powodu nieakceptowalnie wysokiej temperatury. Słabsze zwierzę nie przeżyło.

#### ■ Rezerwacja punktu kontrolnego

Jeśli w Sekcji 1 Dziennika Podróży wskazano rozładunek i postój w punkcie kontrolnym, zalecamy aby zweryfikować czy faktycznie przewoźnik zarezerwował tam postój (można poprosić przewoźnika o pokazanie potwierdzenia rezerwacji). Wielokrotnie dokumentowaliśmy przewozy, w trakcie których punkt kontrolny minięto bez postoju, mimo wskazania rozładunku tamże w Sekcji 1 Dziennika Podróży. Trzeba też sprawdzić czy przewidziany punkt kontrolny jest zatwierdzony do gatunku i kategorii przewożonych zwierząt (Art. 3.f; Art. 6.3; Art. 14.1.a.ii; Art. 15.4; Zał. I Rozdział V Art. 1.4, Art. 1.5).

#### ■ Czas pracy kierowców

Prawo UE reguluje czas pracy kierowców (Rozporządzenie 561/2006). W przypadku podróży trwającej ok. 10 godzin, jeden kierowca wystarczy, lecz dla przewozów dłuższych konieczna jest obsada przynajmniej dwuosobowa. W przeciwnym razie dochodzi do niepotrzebnego przedłużania podróży zwierząt (gdy kierowca realizuje swój odpoczynek), lub przewóz realizowany jest z naruszeniem prawa i większym ryzykiem dla zwierząt i innych uczestników ruchu (zmęczony kierowca może spowodować wypadek, poza tym nie jest w stanie odpowiednio zająć się zwierzętami podczas podróży, nie mówiąc o sytuacjach wymagających pierwszej pomocy). (Art. 3.a; Art. 3.f; Art. 10.1.b; Art. 11.1.a; Art. 15.1; Reg. 561/2006 Art. 6, Art. 7, Art. 8).



## 1.4 DOBRE PRAKTYKI

### Wytyczne DG SANCO

Wytyczne dotyczące transportu owiec (i innych gatunków) opracowane przez DG SANCO dostępne są w języku polskim pod adresem <http://animaltransportguides.eu/pl/materialy/>. (Art. 29).

**Transport zwierząt - poradnik**  
Owce podczas długich podróży

W więcej informacji na stronie: [www.animaltransportguides.eu/pl/](http://www.animaltransportguides.eu/pl/)

**✓ Zaczęły na odpoczynek, pojenie i karmienie**

**Planowanie podróży i przygotowania**

1. Łącz odpoczynek zwierząt i kierowców, by – o ile to tylko możliwe – zminimalizować czas przejazdu.
2. Owce podczas długich podróży lub zwierzęta delikatniejsze potrzebują dłuższych odpoczynków.
3. Planowanie w czasie i jakości odpoczynku owiec w przypadku wielu następujących po sobie podróży powinny być szczególnie rozważane.

**Czas podróży (w tym załadunku)**

Owce: max. 14 godz. + min. 1 godz. odpoczynku + max. 14 godz.  
Nieodstawione jagnięta: max. 8 godz. + min. 2 godz. odpoczynku + max. 8 godz.

Interwały odpoczynku między podróżami (zwierzęta w miejscu odpoczynku mają dostęp do wody i paszy)

**Podróżowanie**

1. Przed podróżą lub opuszczeniem postoi, upewnij się, że wszystkie owce mają dostęp do udogodnień. Sprawdź wodę oraz ilość i jakość paszy. Używaj paszy, do której zwierzęta są przyzwyczajone (np. siano i pasza włókniasta u zwierząt podczas laktacji).
2. Sprawdź zwierzęta regularnie podczas postoi (także w przypadku trudnych warunków na drodze lub pogody). Powinnoś widzieć każde zwierzę (na co wpływa np. zaprojektowanie postoi, rozmieszczenie zwierząt, przestrzeń na każdego osobnika).
3. Włącz system pojenia i pokarm zwierzętom, że woda jest dostępna. Dostarczaj im wodę i paszę na poziomie gruntu, upewnij się, że wszystkie owce mają do nich dostęp. Zachęć do picia (pokaz zwierzętom, jak działa podłoga, podaj wodę lub paszę ręcznie). W razie upału (zwłaszcza przy opóźnieniach), napój zwierzęta ręcznie, by mieć pewność, że wszystkie zwierzęta otrzymały wystarczającą ilość wody. Jeśli jesteś zadowolony z picia? Sprawdź jakość wody.
4. Monitoruj zwierzęta podczas postoi (patrz str. 2). W razie wątpliwości co do stanu zwierzęcia przedłuż czas odpoczynku i zwróć się do lekarza weterynaryjnego o poradę, jeśli problem ude się rozwiązać, wykonaj dodatkowe kontrole podczas podróży.
5. Daj szczególnie o nieodstawione jagnięta! Są młode i wymagają szczególnej opieki. Każde z tych zwierząt wymaga indywidualnej pomocy (nie stosuj metalowych elementów przy pojeniu i karmieniu), a płynna karma powinna mieć odpowiednią temperaturę i gęstość, tak by zapobiegać problemom z trawieniem.
6. W miejscu docelowym: daj zwierzętom paszę i wodę (niezbędna dla owiec powyżej 3. miesiąca ciąży, nieodstawione jagnięta mają szczególne wymagania).
7. Dokumentacja jest obowiązkowa i musi być udostępniana odpowiednim władzom.

Podziękowania: projekt Komisji Europejskiej [SANCO/2015/G3/SI2.701422], ułotki przygotowane we współpracy z członkami konsorcjum, członkami grup fokusowych i zainteresowanymi stronami

**Transport zwierząt - poradnik**  
Owce i jagnięta: zdolność do transportu

W więcej informacji na stronie: [www.animaltransportguides.eu/pl/](http://www.animaltransportguides.eu/pl/)

**✓ Jak zapewnić zdolność do transportu?**

1. Nigdy nie transportuj zwierząt cierpiących w trakcie ruchu lub obciążonych (np. z otwartymi ranami), z poważnymi zaburzeniami lub brakiem koordynacji
2. Nigdy nie transportuj owiec po niedawnej dekomizacji, które jeszcze nie odzyskały pełni sił
3. Nigdy nie transportuj jagnięt młodszych niż tygodniowe i maciorek w zaawansowanej ciąży (ponad 50% czasu ciąży)
4. Nigdy nie transportuj ślepych zwierząt
5. Nigdy nie transportuj owiec, które nie są w stanie rozłożyć ciężaru ciała na czterech kończynach, lub odmawiają wstania

**Wszystko OK?**  
Gołów na transport!  
W razie wątpliwości – zostaw owce!

**✓ Jak są dobre praktyki?**

1. Przed załadunkiem rolnik powinien poinformować kierowcę o wszystkich obawach co do zdrowia transportowanych zwierząt.
2. Osoba wykwalifikowana powinna ocenić zdolność owiec do transportu.
3. W razie wątpliwości co do zdolności, poproś o poradę weterynaryjną, by podjąć odpowiednie działania.
4. Osoba transportująca (i hodowca) odpowiada za zdolność owiec do transportu.

**✓ Co w razie zaburzonej sprawności podczas transportu?**

1. Skutecznie odseparuj zwierzę w odpowiednim miejscu, tak by zapewnić mu odpoczynek.
2. Dostarcz paszę i wodę.
3. W razie potrzeby zapewnij leczenie weterynaryjne.

Podziękowania: projekt Komisji Europejskiej [SANCO/2015/G3/SI2.701422], ułotki przygotowane we współpracy z członkami konsorcjum, członkami grup fokusowych i zainteresowanymi stronami

**Transport zwierząt - poradnik**  
Owce: zapobieganie stresowi powodowanemu przez gorąco i zimno

W więcej informacji na stronie: [www.animaltransportguides.eu/pl/](http://www.animaltransportguides.eu/pl/)

**✓ Przestrzeń w pojeździe**

Owce potrzebują odpowiedniej przestrzeni, by utrzymać preferowany dystans osobisty, nie podlegając dystansowi powściągnięciu im zapobiegając utracie równowagi, potknięciu lub upadkowi. Jeśli przestrzeń jest za mała, zwierzęta nie będą się nawet wodziły, gdy są zmęczone. Potrzeba przestrzeni u każdego zwierzęcia zależy od ciężaru ciała, obecności rany i ewentualnie jego grubości, posiadania rogów oraz od temperatury i zachowań zwierząt w transportie.

- Fajnie! przestrzeń nad najwyższym punktem zwierzęcia powinna wynosić co najmniej 15 cm w pojazdach z wentylacją wymuszoną i co najmniej 30 cm w pojazdach bez takiej wentylacji.

Minimalna przestrzeń	Krótsza podróż	Długa podróż
Odstawione maciorki	0,44 m <sup>2</sup> na 67 kg	0,44 m <sup>2</sup> na 40 kg
Nieodstawione maciorki	0,56 m <sup>2</sup> na 65 kg	0,53 m <sup>2</sup> na 40 kg
Odstawione jagnięta	0,3 m <sup>2</sup> na 32,5 kg	-
Nieodstawione jagnięta	0,4 m <sup>2</sup> na 40,5 kg	-

- Zapewnij więcej przestrzeni zwierzętom, które mają odpoczywać, być pojane i karmione w pojeździe. W takim przypadku muszą mieć dostęp do paszy i wody.
- Daj 25% więcej przestrzeni nieodstawionym owcom i jagniętom ważącym ≥ 26 kg (w porównaniu z odstawanymi).
- Zapewnij większą przestrzeń w podróży, gdy jest gorąco lub gdy jest wysoka wilgotność, a także w przypadku podróży, podczas których przewiduje się wyższy poziom stresu.
- Zapewnij więcej przestrzeni, gdy pojazd ma stać przez dłuższy czas (o ile w aucie nie ma wentylacji wymuszonej).
- Co więcej! Owce niedługo po strzyżeniu można transportować wyłącznie wtedy, gdy ich sierść mierzy co najmniej 7 mm (np. gdy odróżnie lub została specjalnie tak ostrzyżona) i gdy strzyżenie nastąpiło co najmniej 24 godziny wcześniej.

**✓ Ściółka w pojeździe**

- Zima: zimna pogoda: zwiększ ilość ściółki/izolacji i usuwaj wilgotną ściółkę po każdej podróży (by uniknąć jej zamrażania).
- Lato: gorąca pogoda: użyj wilgotnego piasku, mokrych włókien, trocin lub łuski ryżowej (zamiast ściółki słomianej).

Podziękowania: projekt Komisji Europejskiej [SANCO/2015/G3/SI2.701422], ułotki przygotowane we współpracy z członkami konsorcjum, członkami grup fokusowych i zainteresowanymi stronami

## ZAŁĄCZNIK

### Nagranie z typowymi problemami podczas transportu jagniąt

Zachęcamy do obejrzenia nagrania przedstawiającego typowe problemy podczas jednego z transportów jagniąt udokumentowanych przez zespół Fundacji TSB | AWF team: <https://youtu.be/OzQQIKqK76Y>